

# บทที่ 1

## บทนำ

### 1. ความสำคัญและที่มาของปัญหา

การพัฒนาชนบทและการพัฒนาประเทศไทยในยุคการแข่งขันการเปลี่ยนแปลงในปัจจุบันนั้น ชุมชนและประเทศจะพัฒนาไปได้ จำเป็นอย่างยิ่งที่จะต้องพัฒนาบนฐานความรู้ที่ได้จากภูมิปัญญาภายในและการปรับใช้ภูมิปัญญาภายนอก รวมถึงการมีการจัดการความรู้ที่เหมาะสม ทั้งในระดับครัวเรือน กลุ่ม ชุมชน และเครือข่าย

กระบวนการกลุ่มเป็นปัจจัยสำคัญประการหนึ่งที่จะทำให้เกิดการเรียนรู้และพัฒนาาร่วมกัน นอกจากนี้ผู้นำกลุ่มจะมีบทบาทสำคัญยิ่งที่จะบริหารจัดการองค์กรให้เกิดความเข้มแข็ง ขณะเดียวกันการพัฒนาชุมชนและประเทศเพื่อให้เกิดความมั่นคงนั้น จำเป็นอย่างยิ่งที่จะต้องพัฒนาให้เกิดความเข้มแข็งในทุกมิติทั้งด้านเทคโนโลยี เศรษฐกิจ ทรัพยากร จิตใจ และสังคม (TERMS) โดยมีเป้าหมายที่จะร่วมกันพัฒนาให้เกิดการพึ่งพาตนเองของชุมชนและเกิดการพัฒนาอย่างบูรณาการและสมดุลในทุกๆ ด้าน

อย่างไรก็ตาม แม้ว่าการพัฒนาประเทศที่มุ่งสู่การสร้างเสริมความเข้มแข็งขององค์กรชาวบ้านและเครือข่าย ตลอดจนการส่งเสริมให้เกิดการจัดการความรู้ขึ้นในองค์กรต่าง ๆ รวมถึงในภาคประชาชน และการพึ่งพาตนเองของชุมชน ได้ดำเนินมาระยะหนึ่งแล้วก็ตาม แต่การพัฒนายังมีปัญหาอุปสรรค ทั้งนี้เนื่องจากองค์ความรู้และการศึกษาอย่างบูรณาการ รวมทั้งการพัฒนาารูปแบบการบริหารองค์กรชาวบ้านและเครือข่ายแบบบูรณาการ รูปแบบการจัดการความรู้ของชุมชนที่เหมาะสม และการพึ่งพาตนเองของชุมชนอย่างยั่งยืน ยังไม่มีการศึกษาแบบบูรณาการที่ชัดเจน ทั้งการศึกษาในทุกมิติอย่างรอบด้าน การบูรณาการระหว่างหน่วยงานต่าง ๆ ที่เกี่ยวข้อง การบูรณาการระหว่างบุคลากรในระดับต่าง ๆ ทั้งระดับชุมชนจนถึงระดับนโยบาย และการบูรณาการระหว่างสาขาวิชาต่าง ๆ จึงเห็นสมควรจัดทำชุดโครงการวิจัย “การบริหารองค์กรชาวบ้านและการจัดการความรู้แบบบูรณาการของชุมชน เพื่อการพึ่งพาตนเองอย่างยั่งยืน” ซึ่งชุดโครงการดังกล่าวประกอบด้วยโครงการวิจัยย่อย 3 โครงการดังนี้

- 1)โครงการวิจัยและพัฒนาารูปแบบการบริหารองค์กรชาวบ้านและเครือข่ายแบบบูรณาการ
- 2)โครงการวิจัยและพัฒนาารูปแบบการจัดการความรู้แบบบูรณาการของชุมชน
- 3)โครงการวิจัยแนวทางการพัฒนาพึ่งพาตนเองอย่างยั่งยืนของชุมชน

## 2. ปัญหาการวิจัย

การวิจัยครั้งนี้มีโจทย์หลักและโจทย์ย่อยดังต่อไปนี้

### 2.1 โจทย์หลักของชุดโครงการวิจัย

1) รูปแบบการบริหารองค์กรชาวบ้าน และการจัดการความรู้แบบบูรณาการของชุมชนเพื่อการพึ่งพาตนเองอย่างยั่งยืน เป็นอย่างไร

2) ปัญหาและเงื่อนไขในการบริหารองค์กรชาวบ้าน รวมทั้งการจัดการความรู้แบบบูรณาการของชุมชนเพื่อการพึ่งพาตนเองอย่างยั่งยืน เป็นอย่างไร

3) แนวทางการพัฒนาการพึ่งพาตนเองอย่างยั่งยืนของชุมชน เป็นอย่างไร

### 2.2 โจทย์ย่อยของแต่ละโครงการ

2.2.1 โจทย์ย่อยโครงการที่ 1. การพัฒนารูปแบบการบริหารองค์กรชาวบ้านและเครือข่ายแบบบูรณาการ

- 1) ศักยภาพ ผู้นำ การบริหารกลุ่มและเครือข่าย ในสภาพการณ์ปัจจุบันเป็นอย่างไร
- 2) ตัวชี้วัดในการพัฒนาผู้นำ การบริหารกลุ่มและเครือข่าย มีอะไรบ้าง
- 3) รูปแบบการพัฒนาผู้นำ การบริหารกลุ่มและเครือข่ายที่เป็นอยู่ เป็นอย่างไร
- 4) ปัญหาและเงื่อนไขในการพัฒนาผู้นำ การบริหารกลุ่มและเครือข่าย เป็นอย่างไรและมีการแก้ไขปัญหาอย่างไร

5) รูปแบบการบริหารองค์กรชาวบ้านและเครือข่ายแบบบูรณาการที่เหมาะสมเป็นอย่างไร

2.2.2 โจทย์ย่อยโครงการที่ 2. การพัฒนารูปแบบการจัดการความรู้แบบบูรณาการของ ชุมชน

- 1) การสร้างองค์ความรู้และการจัดการความรู้ชุมชนที่ผ่านมาจนถึงปัจจุบัน เป็นอย่างไร
- 2) มีการใช้ภูมิปัญญาในและนอก อะไรบ้าง
- 3) ภูมิปัญญาของชุมชนดำรงอยู่และสืบทอดได้อย่างไร
- 4) รูปแบบการจัดการความรู้ชุมชนที่ดี (best practice) เป็นอย่างไร
- 5) ปัญหา เงื่อนไขและปัจจัยในการจัดการความรู้แบบบูรณาการของชุมชน เป็นอย่างไร และชุมชนมีการแก้ไขปัญหาอย่างไร

6) รูปแบบการจัดการความรู้แบบบูรณาการของชุมชนที่เหมาะสม เป็นอย่างไร

2.2.3 โจทย์ย่อยโครงการที่ 3. แนวทางการพัฒนาการพึ่งพาตนเองอย่างยั่งยืนของชุมชน

1) สภาพการณ์ปัจจุบันในด้านเทคโนโลยี เศรษฐกิจ ทรัพยากร จิตใจ และสังคม (TERMS) ของชุมชน เป็นอย่างไร

2) ตัวชี้วัดการพัฒนาการพึ่งพาตนเองของชุมชนอย่างยั่งยืน มีอะไรบ้าง

3) แนวทางการพัฒนาการพึ่งพาตนเองของชุมชนอย่างยั่งยืน เป็นอย่างไร

4) ปัญหาและเงื่อนไขในการพัฒนาการพึ่งพาตนเองของชุมชนอย่างยั่งยืน เป็นอย่างไรและมี การแก้ไขปัญหาลักษณะใด

### 3. เป้าหมายเชิงยุทธศาสตร์ของแผนงานวิจัย

เป้าหมายเชิงยุทธศาสตร์ / ของแผนงานวิจัย มีดังนี้

3.1 ส่งเสริมให้มีการสืบค้น ทบทวน ต่อยอดและพัฒนาภูมิปัญญาชาวบ้านและความรู้ ภายนอกเพื่อทำให้เกิดการจัดการความรู้ในกลุ่ม ชุมชน และเครือข่าย

3.2 เสริมสร้างศักยภาพของกลุ่ม ชุมชน และเครือข่าย รวมถึง ศักยภาพของผู้นำ และ เจ้าหน้าที่ผู้เกี่ยวข้องในพื้นที่เป้าหมายโดยกระบวนการจัดการความรู้พัฒนาให้เกิดการพึ่งพาตนเอง ของ กลุ่ม ชุมชน และเครือข่ายอย่างยั่งยืน โดยการพัฒนาในมิติต่าง ๆ ทั้งด้านเทคโนโลยี เศรษฐกิจ ทรัพยากร จิตใจ และสังคม อย่างบูรณาการและสมดุล

3.3 เสริมสร้างการเรียนรู้ ร่วมกันของสมาชิก กลุ่ม ชุมชน เครือข่าย และ เจ้าหน้าที่ที่ เกี่ยวข้องทุกระดับ และนักวิจัยในโครงการ

3.4 ปรับปรุง วิธีการ กระบวนการปฏิบัติงาน พัฒนาและส่งเสริมการเกษตร รวมถึงการ นำเสนอเพื่อก่อให้เกิดการพัฒนา นโยบายของส่วนต่าง ๆ ที่เหมาะสม

3.5 ปรับปรุงพัฒนาหลักสูตร วิธีการสอนในสาขาวิชาการพัฒนาชนบท การส่งเสริม การเกษตรให้เหมาะสม ทั้งในระดับปริญญา ตรี โท เอก

### 4. วัตถุประสงค์ของแผนงานวิจัย

#### 4.1 วัตถุประสงค์การวิจัยของชุดโครงการ

1) เพื่อพัฒนารูปแบบการบริหารองค์กรชาวบ้านและการจัดการความรู้แบบบูรณาการของ ชุมชนเพื่อการพึ่งพาตนเองอย่างยั่งยืน

2) เพื่อศึกษาปัจจัยและเงื่อนไขในการบริหารองค์กรชาวบ้าน รวมทั้งการจัดการความรู้แบบ บูรณาการของชุมชนเพื่อการพึ่งพาตนเองอย่างยั่งยืน

3) เพื่อศึกษาแนวทางการพัฒนาการพึ่งพาตนเองของชุมชนอย่างยั่งยืน

#### 4.2 วัตถุประสงค์การวิจัยของโครงการวิจัยย่อย แต่ละโครงการ

##### 4.2.1 โครงการที่ 1. การพัฒนารูปแบบการบริหารองค์กรชาวบ้านและเครือข่ายแบบบูรณาการ

1) เพื่อประเมินศักยภาพผู้นำ การบริหารกลุ่มและเครือข่ายในสภาพการณ์ ปัจจุบัน

2) เพื่อพัฒนาตัวชี้วัดในการพัฒนาผู้นำ การบริหารกลุ่มและเครือข่าย

3) เพื่อศึกษารูปแบบการพัฒนาผู้นำ การบริหารกลุ่มและเครือข่ายที่เป็นอยู่

4) เพื่อศึกษาปัญหา เงื่อนไขและการแก้ไขปัญหาในการพัฒนาผู้นำ การบริหารกลุ่มและเครือข่าย

5) เพื่อพัฒนารูปแบบการบริหารองค์กรชาวบ้านและเครือข่ายแบบบูรณาการ

#### 4.2.2 โครงการที่ 2. การพัฒนารูปแบบการจัดการความรู้ชุมชนแบบบูรณาการ

1) เพื่อศึกษาการสร้างและการจัดการความรู้ชุมชนที่ผ่านมา

2) เพื่อศึกษาการใช้ภูมิปัญญาในและนอก

3) เพื่อศึกษาการดำรงอยู่และการสืบทอดภูมิปัญญาของชุมชน

4) เพื่อศึกษารูปแบบการจัดการความรู้ชุมชนที่ดี (best practice)

5) เพื่อศึกษาปัญหา เงื่อนไข ปัจจัยและการแก้ไขปัญหาในการจัดการความรู้ชุมชนแบบบูรณาการ

6) เพื่อพัฒนารูปแบบการจัดการความรู้ชุมชนแบบบูรณาการที่เหมาะสม

#### 4.2.3 โครงการที่ 3. แนวทางการพัฒนาการพึ่งพาตนเองอย่างยั่งยืนของชุมชน

1) เพื่อประเมินสถานภาพด้านเทคโนโลยี เศรษฐกิจ ทรัพยากร จิตใจ และสังคม (TERMS) ในปัจจุบันของชุมชน

2) เพื่อพัฒนาตัวชี้วัดการพัฒนาการพึ่งพาตนเองของชุมชนอย่างยั่งยืน

3) เพื่อศึกษาแนวทางการพัฒนาการพึ่งพาตนเองของชุมชนอย่างยั่งยืน

4) เพื่อศึกษาปัญหา เงื่อนไขและการแก้ไขปัญหาในการพัฒนาการพึ่งพาตนเองของชุมชนอย่างยั่งยืน

## 5. กรอบแนวคิดการวิจัย

### 5.1 กรอบแนวคิดของชุดโครงการ

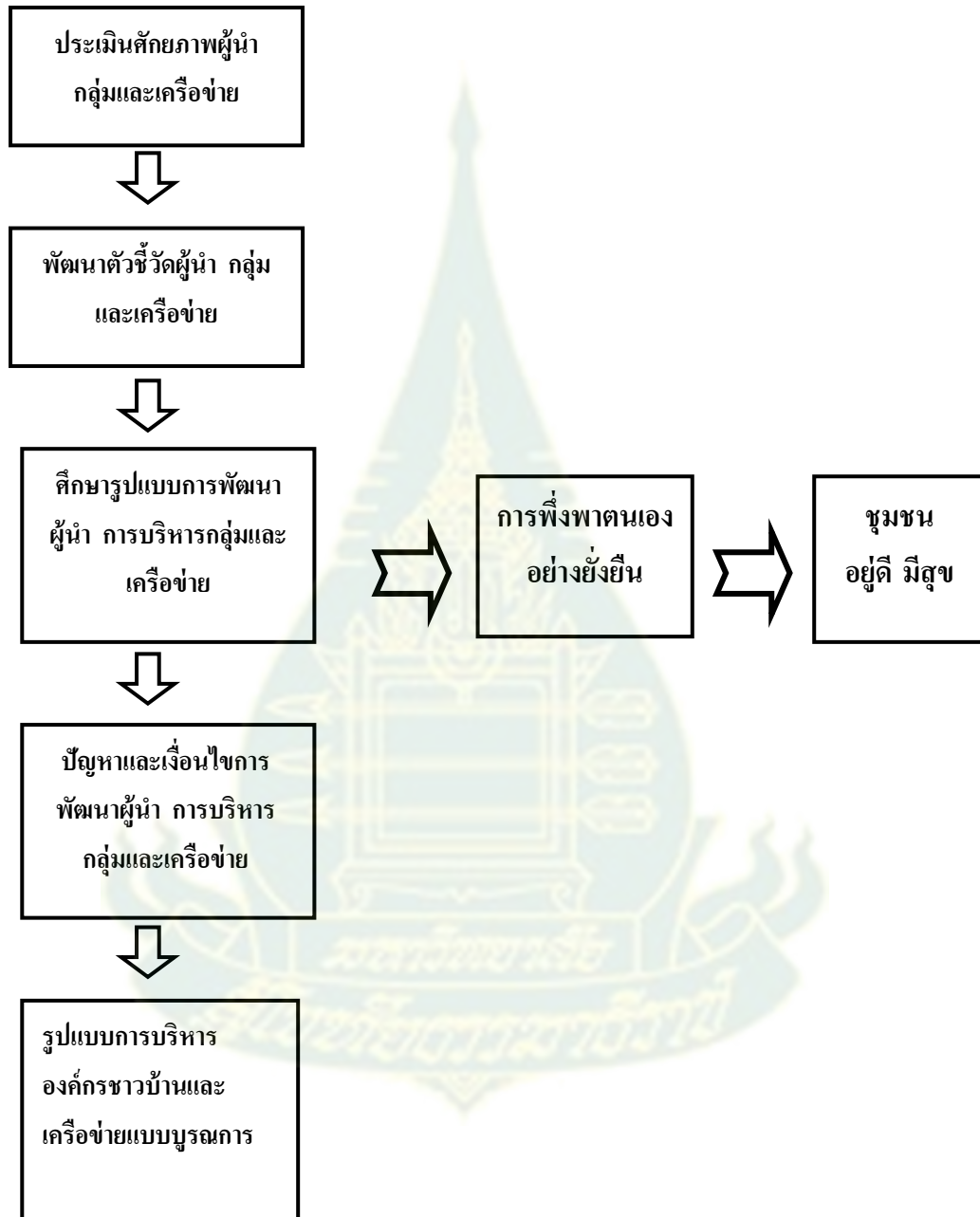
กรอบแนวคิดของชุดโครงการซึ่งเป็นการวิจัยแบบบูรณาการ โดยเน้นการศึกษาและพัฒนาโดยใช้ภูมิปัญญาภายในและภายนอกชุมชนในการจัดการความรู้แบบบูรณาการของชุมชน การสร้างการใช้ การคงอยู่ การสืบทอดความรู้โดยการจัดการองค์ความรู้นั้น ดำเนินการโดยกลุ่มและเครือข่าย ซึ่งมีกระบวนการพัฒนาผู้นำ การพัฒนากลุ่มและเครือข่าย เพื่อให้กลุ่มมีศักยภาพในการพัฒนาสู่การพึ่งพาตนเองอย่างยั่งยืนของชุมชน ทั้งด้านเทคโนโลยี เศรษฐกิจ ทรัพยากร จิตใจและสังคม กรอบแนวความคิดของชุดโครงการวิจัยเป็นการบูรณาการโครงการร่วม 3 โครงการ คือการพัฒนาแบบบูรณาการ การพัฒนารูปแบบการบริหารองค์กรชาวบ้านและเครือข่ายแบบบูรณาการ การพัฒนารูปแบบการจัดการความรู้ชุมชนแบบบูรณาการ และการศึกษาแนวทางการพึ่งพาตนเองอย่างยั่งยืนของชุมชน โดยเป็นการวิจัยและพัฒนาแบบบูรณาการในลักษณะการวิจัยเชิงปฏิบัติการแบบมีส่วนร่วม เพื่อตอบคำถามหลักและคำถามย่อยของการวิจัย ดังภาพที่ 1.1



ภาพที่ 1.1 กรอบแนวคิดการวิจัยของชุดโครงการ(โครงการแม่บท)

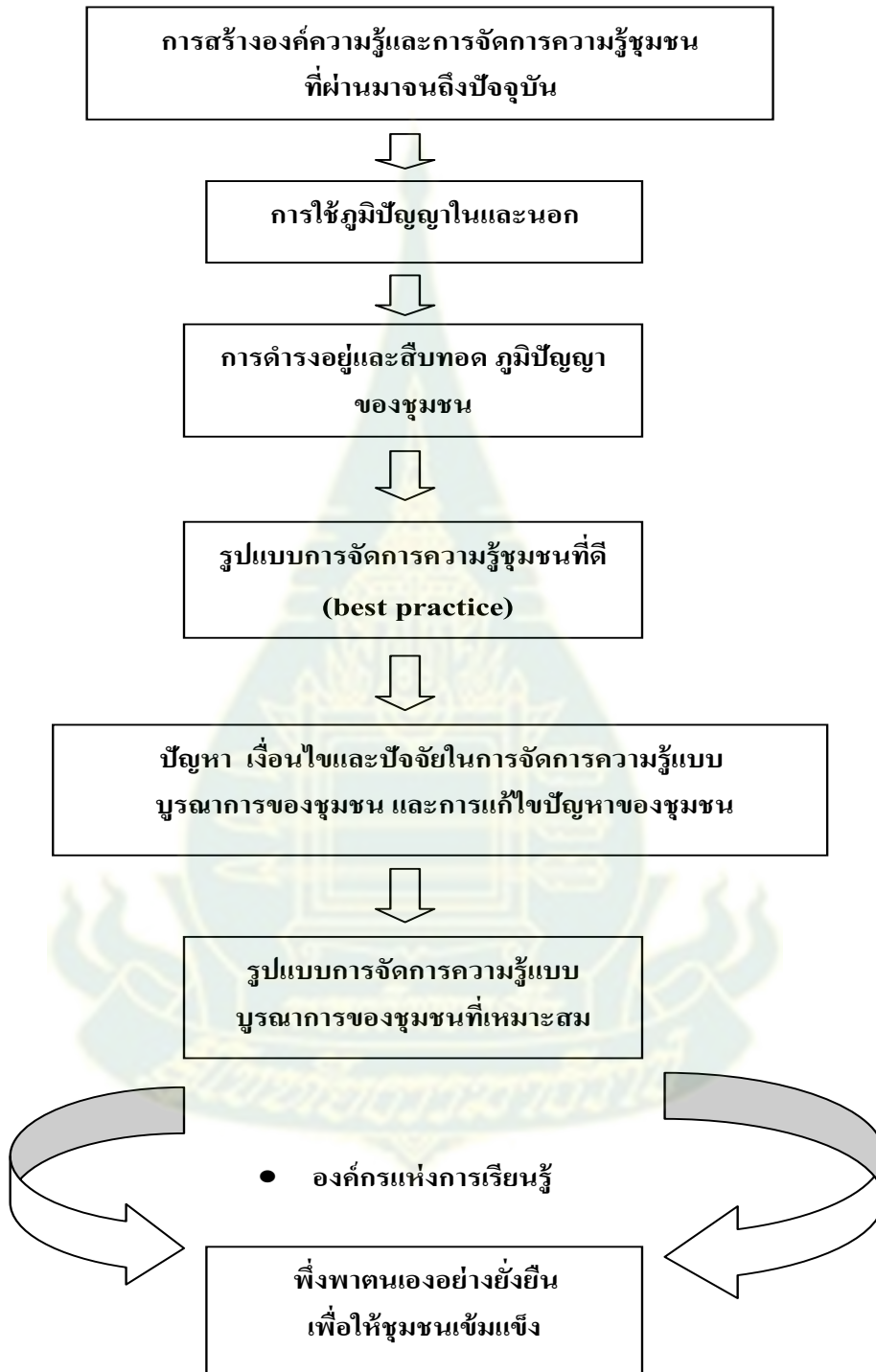
## 5.2 กรอบแนวคิดการวิจัยของโครงการวิจัยย่อย แต่ละโครงการ

5.2.1 โครงการที่ 1. การพัฒนารูปแบบการบริหารองค์กรชาวบ้านและเครือข่ายแบบบูรณาการ  
มีกรอบแนวคิดโครงการย่อย ดังภาพที่ 1.2



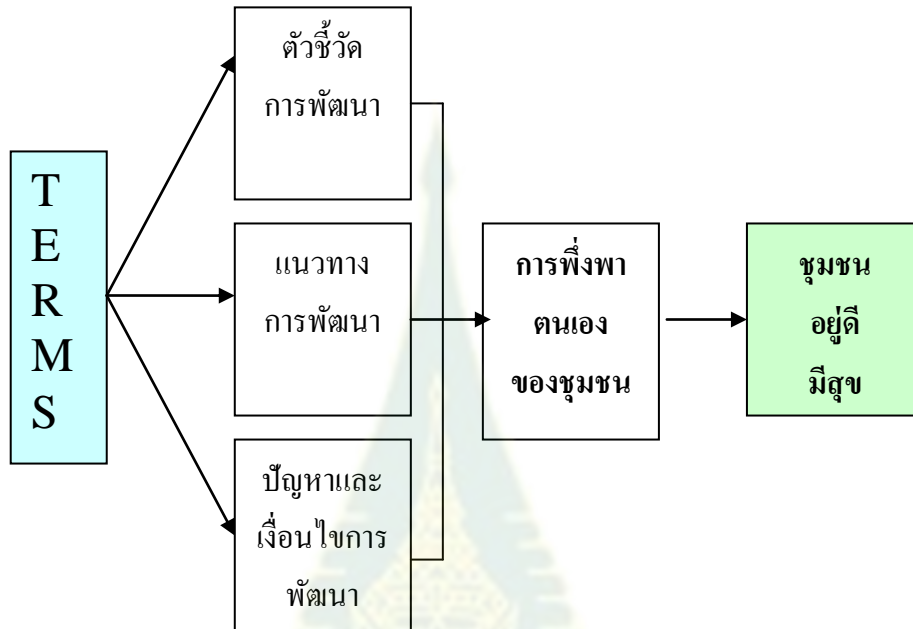
ภาพที่ 1.2 กรอบแนวคิดการวิจัยของ  
โครงการย่อยที่ 1 การพัฒนารูปแบบการบริหารองค์กรชาวบ้านและเครือข่ายแบบบูรณาการ

5.2.2 โครงการที่ 2. การพัฒนารูปแบบการจัดการความรู้ชุมชนแบบบูรณาการ มีกรอบแนวคิดโครงการย่อย ดังภาพที่ 1.3



ภาพที่ 1.3 กรอบแนวคิดการวิจัยของโครงการย่อยที่ 2. การพัฒนารูปแบบการจัดการความรู้ชุมชนแบบบูรณาการ

5.2.3 โครงการที่ 3. แนวทางการพัฒนาการพึ่งพาตนเองอย่างยั่งยืนของชุมชน  
มีกรอบแนวคิดโครงการย่อย ดังภาพที่ 1.4



ภาพที่ 1.4 กรอบแนวคิดการวิจัยของ  
โครงการย่อยที่ 3. แนวทางการพัฒนาการพึ่งพาตนเองอย่างยั่งยืนของชุมชน

## 6 ขอบเขตการวิจัย

### 6.1 ขอบเขตการวิจัยเชิงเนื้อหา

ขอบเขตการวิจัยของโครงการวิจัยย่อย แต่ละโครงการ

#### 6.1.1 โครงการที่ 1. การพัฒนารูปแบบการบริหารองค์กรชาวบ้านและเครือข่ายแบบบูรณาการ

โครงการวิจัยนี้ มุ่งที่จะตอบปัญหาการวิจัยดังนี้

- 1) ศักยภาพ ผู้นำ การบริหารกลุ่มและเครือข่าย ในสภาพการณ์ปัจจุบันเป็นอย่างไร
- 2) ตัวชี้วัดในการพัฒนาผู้นำ การบริหารกลุ่มและเครือข่าย มีอะไรบ้าง
- 3) รูปแบบการพัฒนาผู้นำ การบริหารกลุ่มและเครือข่ายที่เป็นอยู่ เป็นอย่างไร
- 4) ปัญหาและเงื่อนไขในการพัฒนาผู้นำ การบริหารกลุ่มและเครือข่าย เป็นอย่างไรและมีการแก้ไขปัญหาอย่างไร
- 5) รูปแบบการบริหารองค์กรชาวบ้านและเครือข่ายแบบบูรณาการที่เหมาะสมเป็นอย่างไร



## 6.1.2 โครงการที่ 2. การพัฒนารูปแบบการจัดการความรู้ชุมชนแบบบูรณาการ

โครงการวิจัยนี้ มุ่งที่จะตอบปัญหาการวิจัยดังนี้

- 1) การสร้างองค์ความรู้และการจัดการความรู้ชุมชนที่ผ่านมาจนถึงปัจจุบัน เป็นอย่างไร
- 2) มีการใช้ภูมิปัญญาในและนอก อะไรบ้าง
- 3) ภูมิปัญญาของชุมชนดำรงอยู่และสืบทอดได้อย่างไร
- 4) รูปแบบการจัดการความรู้ชุมชนที่ดี (best practice) เป็นอย่างไร
- 5) ปัญหา เงื่อนไขและปัจจัยในการจัดการความรู้แบบบูรณาการของชุมชน เป็นอย่างไร

และชุมชนมีการแก้ไขปัญหาอย่างไร

- 6) รูปแบบการจัดการความรู้แบบบูรณาการของชุมชนที่เหมาะสม เป็นอย่างไร

## 6.1.3 โครงการที่ 3. แนวทางการพัฒนาการพึ่งพาตนเองอย่างยั่งยืนของชุมชน

โดยศึกษาประเด็นสำคัญของชุมชน ดังนี้

- 1) สภาพการณ์ปัจจุบันในด้านเทคโนโลยี เศรษฐกิจ ทรัพยากร จิตใจ และสังคม (TERMS) ของชุมชน เป็นอย่างไร

- 2) ตัวชี้วัดการพัฒนาการพึ่งพาตนเองของชุมชนอย่างยั่งยืน มีอะไรบ้าง

- 3) แนวทางการพัฒนาการพึ่งพาตนเองของชุมชนอย่างยั่งยืน เป็นอย่างไร

- 4) ปัญหาและเงื่อนไขในการพัฒนาการพึ่งพาตนเองของชุมชนอย่างยั่งยืน เป็นอย่างไร และมีการแก้ไขปัญหาอย่างไร

โครงการวิจัยนี้ ดำเนินการศึกษาในพื้นที่ภายใต้การประสานงานของคณะอนุกรรมการประสานงานวิจัยระหว่างมหาวิทยาลัยสุโขทัยธรรมมาธิราชและกรมส่งเสริมการเกษตร กระทรวงเกษตรและสหกรณ์ ซึ่งมีการประสานงานและดำเนินการในภาคกลาง ภาคตะวันตก ภาคตะวันออกและภาคตะวันออกเฉียงเหนือ

## 6.2 ขอบเขตเชิงพื้นที่

- 1) พื้นที่ศึกษาทั่วไป ดำเนินการศึกษาใน 4 ภาค คือ

พื้นที่ต่างๆในภาคกลาง ภาคตะวันตก ภาคตะวันออก และ ภาคตะวันออกเฉียงเหนือ

- 2) พื้นที่วิจัยเชิงปฏิบัติการใน 4 ภาค

ภาคกลาง ได้แก่ จังหวัดชัยนาท ดำเนินการใน 1 ชุมชน และชุมชน เปรียบเทียบ 1 ชุมชน

ภาคตะวันตก ได้แก่ จังหวัดสุพรรณบุรี ดำเนินการใน 1 ชุมชน และชุมชนเปรียบเทียบ 1 ชุมชน

ภาคตะวันออก ได้แก่ จังหวัดปราจีนบุรี ดำเนินการใน 1 ชุมชนและชุมชนเปรียบเทียบ 1 ชุมชน

ภาคตะวันออกเฉียงเหนือ ได้แก่ จังหวัดชัยภูมิ ดำเนินการใน 1 ชุมชน และเปรียบเทียบ 1 ชุมชน รวม 4 จังหวัด ดำเนินการใน 4 ชุมชน และชุมชนเปรียบเทียบ 4 ชุมชน รวม 8 ชุมชน

## 7. นิยามศัพท์

**องค์กรชาวบ้าน** หมายถึง การรวมกลุ่มทำกิจกรรมในหมู่บ้าน หรือการรวมกิจกรรมหลายๆ กิจกรรมในหมู่บ้านเข้าด้วยกัน หรือการประสานกิจกรรมเหมือนๆ กันในต่างหมู่บ้าน เป็นเครือข่าย กิจกรรมต่างหมู่บ้าน โดยมีอุดมการณ์ร่วมกัน มีเป้าหมายและวัตถุประสงค์ร่วมกัน มีผลประโยชน์ร่วมกัน และการกระจายผลประโยชน์อย่างเป็นธรรมและทั่วถึงทุกคน โดยมีผู้นำและสมาชิกที่มา ร่วมมือกันและมีส่วนร่วมในกิจกรรม ทั้งทางความคิด การวางแผน การตัดสินใจ การปฏิบัติ และการติดตามประเมินผล

**การบริหารองค์กรชาวบ้าน** หมายถึง การบริหารงานที่ต้องดำเนินการเป็นขั้นตอน ได้แก่ การจัดองค์การ การจัดคนเข้าทำงาน การวางแผน การอำนวยความสะดวกและการประเมินผลองค์กร ซึ่งสามารถปรับเปลี่ยน ลดหรือเพิ่มกิจกรรมนอกเหนือจากกิจกรรมหลักเหล่านี้ได้เพื่อให้ความ เหมาะสมกับสภาพการณ์ต่างๆ ขององค์กรและปัจจัยแวดล้อมในขณะนั้น

**ผู้นำ** หมายถึง บุคคลซึ่งเป็นศูนย์กลาง ริเริ่มให้เกิดการเปลี่ยนแปลงและกำหนดแนวทางใน การดำเนินกิจกรรมของชุมชน โดยสามารถชักชวนและชี้นำความคิดและพฤติกรรมของคนใน ชุมชนให้ดำเนินกิจกรรมในการประกอบอาชีพได้ตามต้องการ

**กลุ่ม** หมายถึง บุคคลตั้งแต่ 2 คนขึ้นไปที่มีความสัมพันธ์และปฏิสัมพันธ์ต่อกัน และมี พฤติกรรมตลอดจนการกระทำของแต่ละบุคคลเพื่อไปสู่วัตถุประสงค์และเป้าหมายที่วางไว้ร่วมกัน

**เครือข่าย** หมายถึง การประสานงานความร่วมมือระหว่างบุคคล กลุ่มและองค์กรที่มี กิจกรรมคล้ายคลึงกันและเชื่อมโยงขยายผลการทำงานหรือแนวคิดไปสู่กลุ่ม องค์กรอื่นๆ เพื่อ เสริมสร้างพลังในการแก้ไขปัญหาและการเปลี่ยนแปลงสิ่งต่างๆ โดยผ่านกระบวนการแลกเปลี่ยน เรียนรู้ระหว่างกัน การมีส่วนร่วม และกระบวนการรวมกลุ่มที่นำไปสู่การเปลี่ยนแปลงตาม วัตถุประสงค์และเป้าหมายร่วมกันของทุกฝ่าย

**ชุมชน** หมายถึง กลุ่มคนที่อาศัยอยู่ร่วมกันในที่ใดที่หนึ่ง โดยมีความรู้สึกผูกพัน เป็น อันหนึ่งอันเดียวกัน มีความรู้สึกนึกคิดและสนใจในสิ่งหนึ่ง หรือหลายๆ สิ่งที่คล้ายกัน มีการปฏิบัติ ต่อกันด้วยความรู้สึกที่ว่าแต่ละคนเป็นส่วนหนึ่งของสังคมนั้น

**ความเข้มแข็งของชุมชน** หมายถึง การรวมตัวคน และองค์กรต่างๆ ในชุมชนที่มีประชาชน ของชุมชนเป็นแกนนำ เพื่อร่วมกันดำเนินการและจัดกิจกรรมอันก่อให้เกิดการพัฒนาและแก้ไข ปัญหาของชุมชนในด้านต่างๆ โดยเป็นกิจกรรมที่เกิดขึ้นอย่างต่อเนื่อง และจัดทำเป็นประจำ

## 8. ประโยชน์ที่คาดว่าจะได้รับ

### 8.1 เป้าหมาย

1) ได้รูปแบบการบริหารองค์กรชาวบ้านและการจัดการความรู้แบบบูรณาการของชุมชน เพื่อการพึ่งพาตนเองอย่างยั่งยืน ที่สามารถนำไปปรับใช้ในพื้นที่ดำเนินการศึกษาและพื้นที่อื่นที่มีสภาพคล้ายคลึงกัน รวมถึงการนำไปเผยแพร่ทางสื่อและช่องทางอื่นๆ ต่อสาธารณะต่อไป ทั้งในระหว่างดำเนินการวิจัยและเมื่อการวิจัยสิ้นสุดลง

2) องค์กรชาวบ้าน องค์กรบริหารส่วนตำบล และหน่วยงานที่เกี่ยวข้องในพื้นที่ดำเนินการศึกษาและพื้นที่อื่นที่มีสภาพคล้ายคลึงกัน สามารถนำผลการวิจัยเกี่ยวกับปัจจัยและเงื่อนไขในการบริหารองค์กรชาวบ้าน รวมทั้งการจัดการความรู้แบบบูรณาการของชุมชน เพื่อการพึ่งพาตนเองอย่างยั่งยืนไปใช้เป็นแนวทางในการวางแผน และดำเนินงานให้เหมาะสมต่อไป

3) ได้แนวทางการพัฒนาการพึ่งพาตนเองอย่างยั่งยืนของชุมชนที่สามารถนำไปปรับใช้ในพื้นที่ศึกษาและพื้นที่อื่นที่มีสภาพคล้ายคลึงกัน

4) ชุมชนพื้นที่ศึกษา เกิดการพัฒนาการบริหารองค์กรชาวบ้านและการจัดการความรู้แบบบูรณาการของชุมชน เพื่อการพึ่งพาตนเองอย่างยั่งยืน อันจะนำไปสู่การเป็นชุมชนที่เข้มแข็งต่อไป

5) เกิดกระบวนการเรียนรู้ร่วมกันทั้งในส่วนของชุมชน และระหว่างทีมนักวิจัย รวมทั้งนักวิจัยกับชุมชนเป้าหมาย

6) สามารถใช้เป็นข้อมูลในการเสนอแนะเชิงนโยบายระดับต่างๆ ทั้งในระดับท้องถิ่นถึงระดับส่วนกลาง ในการดำเนินงานเพื่อสร้างความเข้มแข็งของชุมชน การพึ่งพาตนเอง การบริหารองค์กรชาวบ้านและการจัดการความรู้แบบบูรณาการของชุมชน

7) สามารถนำผลการวิจัยไปใช้เป็นกรณีศึกษาและใช้ในการเรียนการสอนสำหรับ นักศึกษาในระดับปริญญาตรี โทและเอก สาขาวิชาส่งเสริมการเกษตรและสาขาวิชาอื่นๆ ที่เกี่ยวข้องต่อไป

### 8.2 ตัวชี้วัด

- 1) ผู้นำ กลุ่ม และเครือข่าย เกิดการเรียนรู้ร่วมกัน อย่างน้อย 200 คน ใน 4 ชุมชน
- 2) เจ้าหน้าที่หน่วยงานต่าง ๆ ที่เกี่ยวข้อง ได้เรียนรู้ร่วมกันอย่างน้อย 100 คน
- 3) หน่วยงานและผู้สนใจได้รับทราบข้อมูล แลกเปลี่ยนความคิดเห็นไม่ต่ำกว่า 150 ราย
- 4) มีข้อมูลและข้อเสนอแนะเชิงนโยบายระดับต่าง ๆ และมีการปรับรูปแบบการดำเนินงานการส่งเสริมการเกษตรและการพัฒนาที่เหมาะสมใน 4 จังหวัด
- 5) มีการนำแนวคิดการบริหารองค์กรชาวบ้าน เครือข่าย การจัดการความรู้และการพัฒนาเพื่อการพึ่งพาตนเองอย่างยั่งยืน ไปยังชุมชนอื่น ๆ อีก 4 ชุมชน
- 6) มีการนำข้อมูลไปใช้เป็นกรณีศึกษาและการเรียนการสอนในสถาบันการศึกษาที่เกี่ยวข้อง